

P2P IP-камера ZODIAC

Модели: 815, 909, 910 (с числовым ID)

Руководство пользователя



Зодиак беспроводные решения

2015

Оглавление

Глава 1. Описание продукта	3
1.1. Характеристики продукта.....	3
Используемые технологии	3
Подход компании Zodiac к разработке продуктов	4
Глава 2. Работа с приложениями для Android, IOS	5
2.1. Регистрация в приложении.	5
2.2. Подключение камеры к сети интернет и добавление ее в приложение.	5
А. Подключение к Wi-Fi сети через Smartlink (соединение по проводу с роутером не требуется!)	5
Б. Подключение камеры к сети по кабелю	7
2.3. Просмотр видео	8
2.4. Настройки камеры.....	9
2.5. Настройка тревожных сообщений.....	10
Глава 3. Работа с приложениями для ПК (персонального компьютера)	12
3.1. Вход в программу.....	12
3.2. Добавление камеры.....	13
3.3. Просмотр видео.	14
3.4. Основные функции программы.....	15
Информация о гарантии	17
Гарантийный талон	18

Внимание:

Пожалуйста, не ставьте тяжелые предметы на устройство;

Не подвергайте устройство воздействию влаги;

Не разбирайте аппарат, самостоятельный ремонт камеры или замена деталей устройства недопустима.

Рабочая Среда для 909,910 модели:

Температура использования устройства от 0 °С ~ 55 °С. Избегайте прямых солнечных лучей, не размещайте его вблизи источника тепла;

Не устанавливайте устройство в условиях повышенной влажности;

Не оставляйте устройство в среде, которая подвергается воздействию дыма и пыли;

Пожалуйста, установите устройство в хорошо проветриваемом месте, не закрывайте вентиляционные отверстия.

Рабочая Среда для 815 модели:

Температура использования устройства от -20 °С ~ 55 °С.

Глава 1. Описание продукта.

1.1. Характеристики продукта

Данная модель поддерживает запись видео на TF на карту памяти (microSD до 128 Gb у 909 модели, до 64 Gb у 910 и до 32 Gb у 815 модели), FAT32, может работать во всех типах сетей, используют технологию P2P и автоматически адаптируются для проводной и беспроводной связи. Для удалённого просмотра камер не требуется статический IP-адрес.

Для удалённого просмотра видео роутер, к которому подключена камера Zodiac и Ваше устройство должны быть подключены к сети Интернет. Параметры видео, в том числе количество кадров в секунду, зависит от качества Вашего интернет-соединения – как локального – в месте установки камеры, так и удалённого. Минимальная скорость соединения для просмотра камеры – 0,4 мегабит в секунду. Рекомендуемая скорость – 2,0 мбит/сек.

Для пользования продуктом достаточно стандартных навыков пользования компьютером. Тем не менее, если у вас не получается настроить камеру самостоятельно, обращайтесь за помощью по нашей электронной почте SUPPORT@ZODIAKVIDEO.RU или на сайт WWW.ZODIAKVIDEO.RU

Используемые технологии

Для записи аудио и видео данных используется высокопроизводительный чип. Для передачи и обработки данных используется высокоскоростной процессор. Быструю передачу данных позволяет осуществлять алгоритм кодирования данных в формате H.264 и JPEG. Вы можете произвести установку и настройку без профессиональных знаний сети и коммуникационного

оборудования. Просматривать видео с камеры вы сможете как на компьютере, так и на мобильных устройствах на базе IOS и Android. Нет необходимости прокладывать по помещению сетевые кабели, камеры работают по Wi-fi так же хорошо, как и по сетевому кабелю. Камеры также позволяют не только смотреть в реальном времени за областью съемки, но и вести беседу используя микрофон и динамик камеры.

Камеры Zodiac работают по технологии p2p. Данная технология основана на идентификации камеры на удаленном сервере по ее уникальному номеру. Как только IP-камера с технологией P2P подключается к интернету, она отправляет запрос на сервер для идентификации. Пользователь, установив специальное программное обеспечение на компьютер или мобильное устройство, может через подключение к данному серверу получить доступ к потоку видео с IP-камеры, а также управлению камерой. Таким образом, при использовании P2P технологии в системах видеонаблюдения удаленный сервер выступает в качестве посредника, связывающего пользователя и IP-камеру напрямую.

Подход компании Zodiac к разработке продуктов

Компания “Zodiac Беспроводные решения” (Zodiac Wireless Solutions) с уверенностью смотрит в будущее. Мы создаем такие решения, которые позволяют людям с любым достатком и навыками пользования наслаждаться преимуществами самых современных решений в области безопасности. У нас нет сомнений в том, что мы находимся на верном пути, создавая простой и понятный продукт, которым может пользоваться даже ребенок. Самые совершенные технологии делают Вашу жизнь более приятной и безопасной, а Вас - более свободным. Именно Вы решаете, как использовать Ваше время, а технологии и безопасность - это наша область забот.

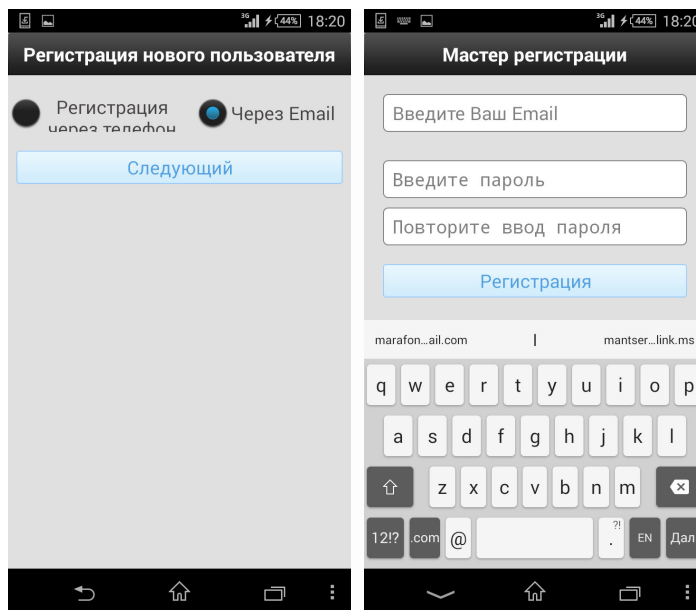
Глава 2. Работа с приложениями для Android, IOS

Приложение для мобильных устройств на базе Android и IOS называется **Zodikam**, скачать его вы можете бесплатно с Play Market и Apple Store соответственно.

Если по каким-то причинам приложения не доступны на данных площадках (такое бывает в момент обновлений программ), вы можете скачать их с нашего сайта www.zodiakvideo.ru (либо в разделе полезные файлы в карточке товара, либо на странице «Поддержка»).

2.1. Регистрация в приложении.

- Запускаем приложение Zodikam.
- При первом запуске программа предложит войти либо зарегистрироваться, выбираем **Зарегистрироваться**.
- Выбираем тип регистрации **Через Email** и нажимаем кнопку **Следующий**.
- В следующем окне вводим адрес электронной почты (в дальнейшем он будет использоваться как логин для входа в приложение) и пароль (нужно придумать). Нажимаем кнопку **Регистрация**.
- Теперь вы можете войти в приложение (нажимаем кнопку **Войти**).

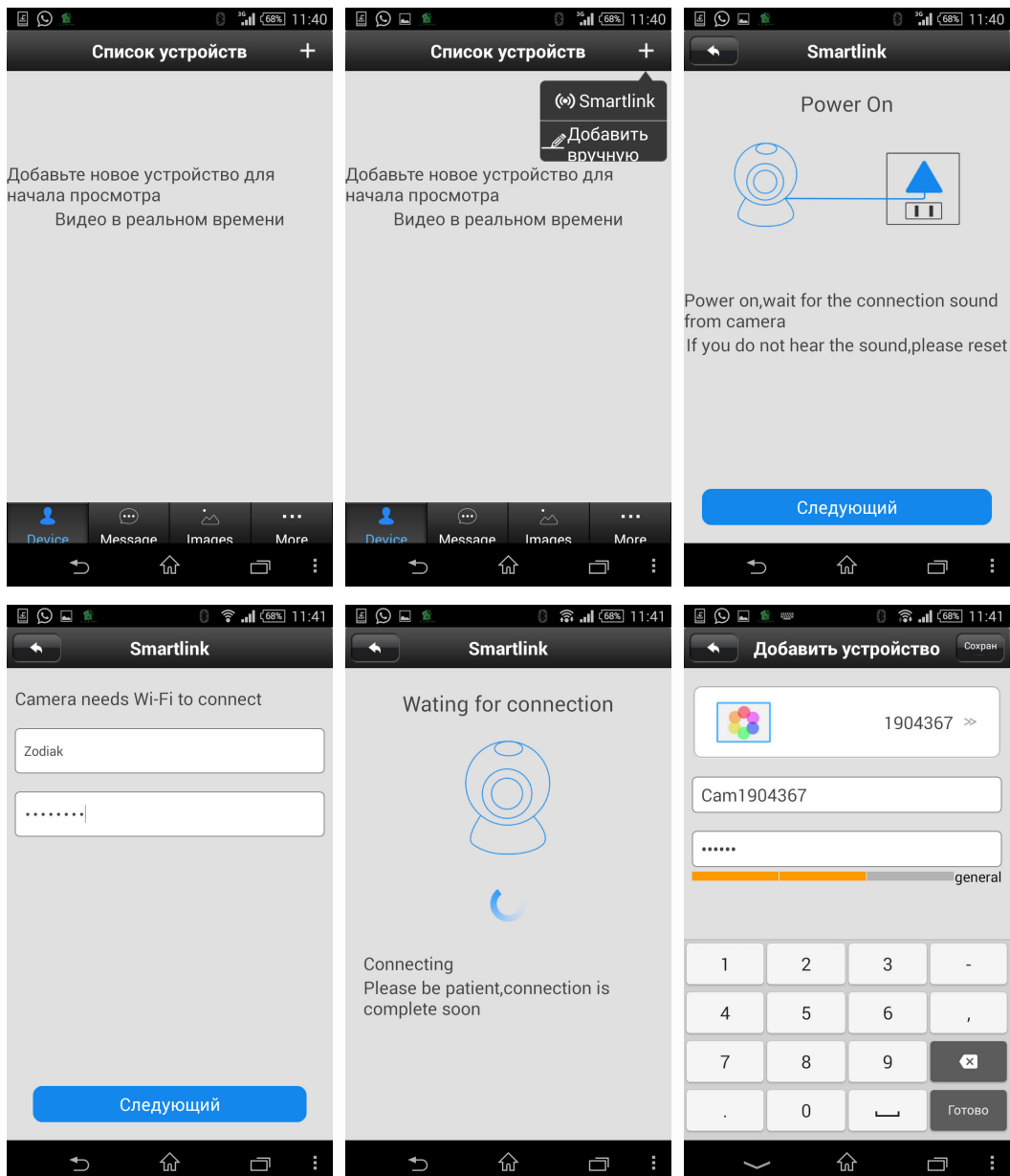


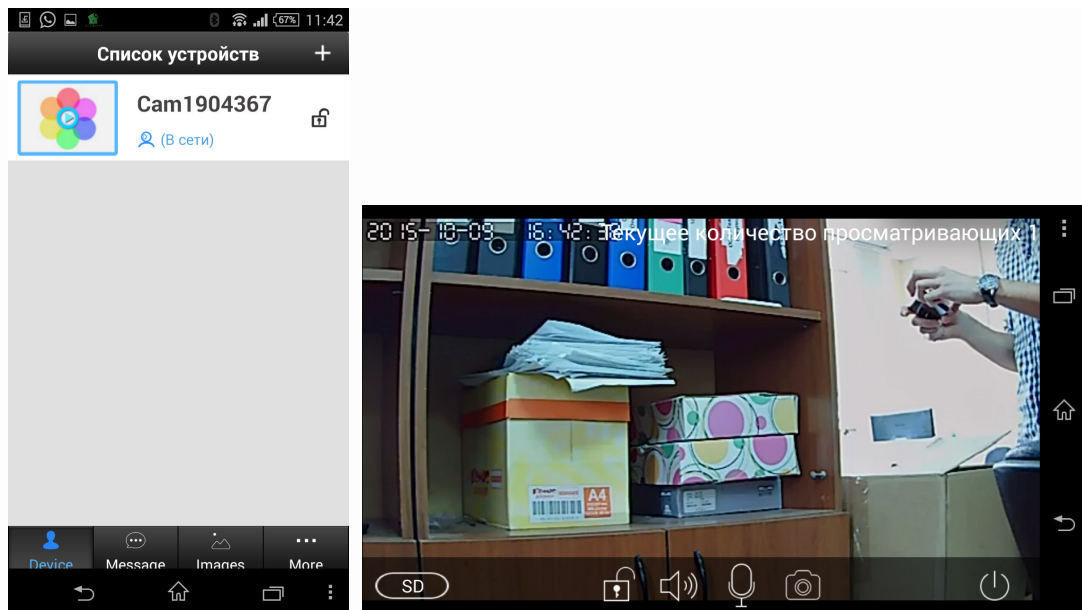
2.2. Подключение камеры к сети интернет и добавление ее в приложение.

А. Подключение к Wi-Fi сети через Smartlink (соединение по проводу с роутером не требуется!)

- Подключаем мобильное устройство к той Wi-Fi сети, к которой хотим подключить камеру.
- Запускаем приложение **Zodikam**.
- Попадаем в меню **Список устройств** нажимаем **+** (Добавить)

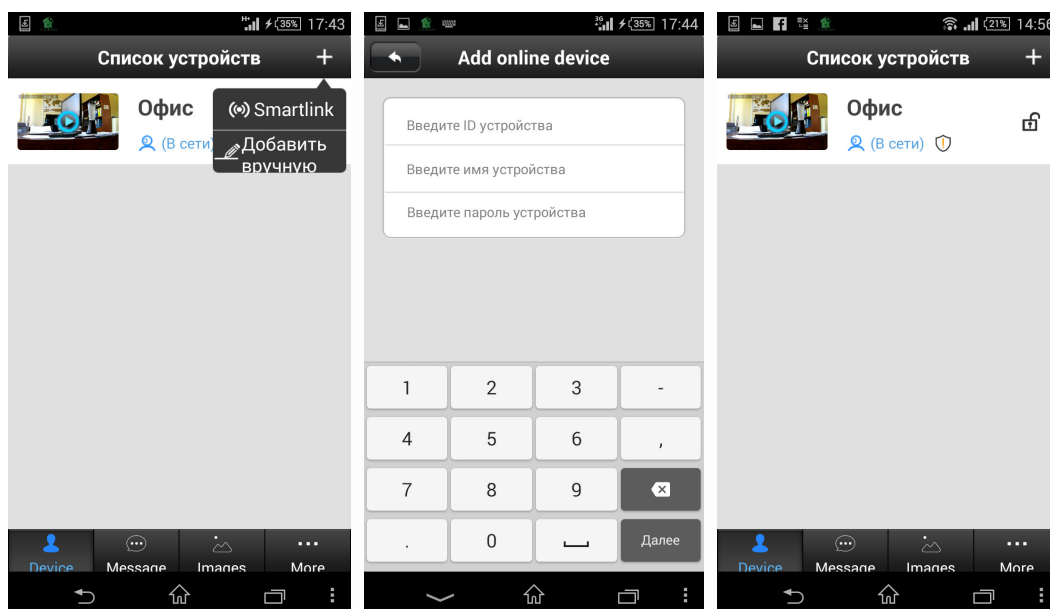
- Выбираем пункт **Smartlink**.
- Проверяем, что камера подключена к питанию, нажимаем кнопку **Следующий**.
- В следующем окне отобразится название сети, к которой подключено ваше мобильное устройство, вам нужно ввести пароль для данной Wi-Fi сети. Нажимаем кнопку **Следующий шаг**.
- Появится окно соединения с камерой.
- На следующем этапе программа предложит добавить камеру, вам нужно придумать название камеры и ввести пароль (по умолчанию он 123123, далее сможете его изменить). Нажимаем **Готово**.
- **Поздравляем**. Вы успешно добавили камеру в приложение, она появилась в списке устройств.





Б. Подключение камеры к сети по кабелю

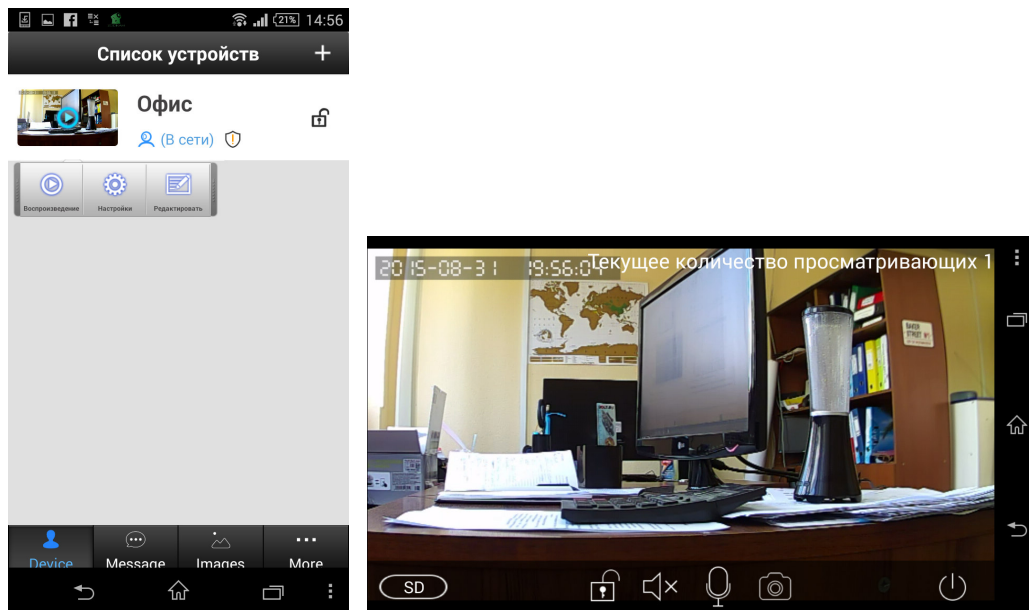
- Подключите камеру к вашему роутеру по LAN кабелю (не идет в комплекте с камерой), дождитесь пока на камере загорится индикатор подключения к сети (см. раздел 1.2. «Индикация на корпусе»).
- Идем в меню **Список устройств (Device)** и нажимаем **+** (**Добавить**).
- Выбираем **Добавить вручную**.
- Вводим ID номер камеры (указан на коробке и на самой камере), также нужно придумать название камеры и ввести пароль (по умолчанию он 123123, далее сможете его изменить). Нажимаем Готово.
- Поздравляем. Вы успешно добавили камеру в приложение, она появилась в списке устройств.



2.3. Просмотр видео

Для просмотра видео вам нужно:

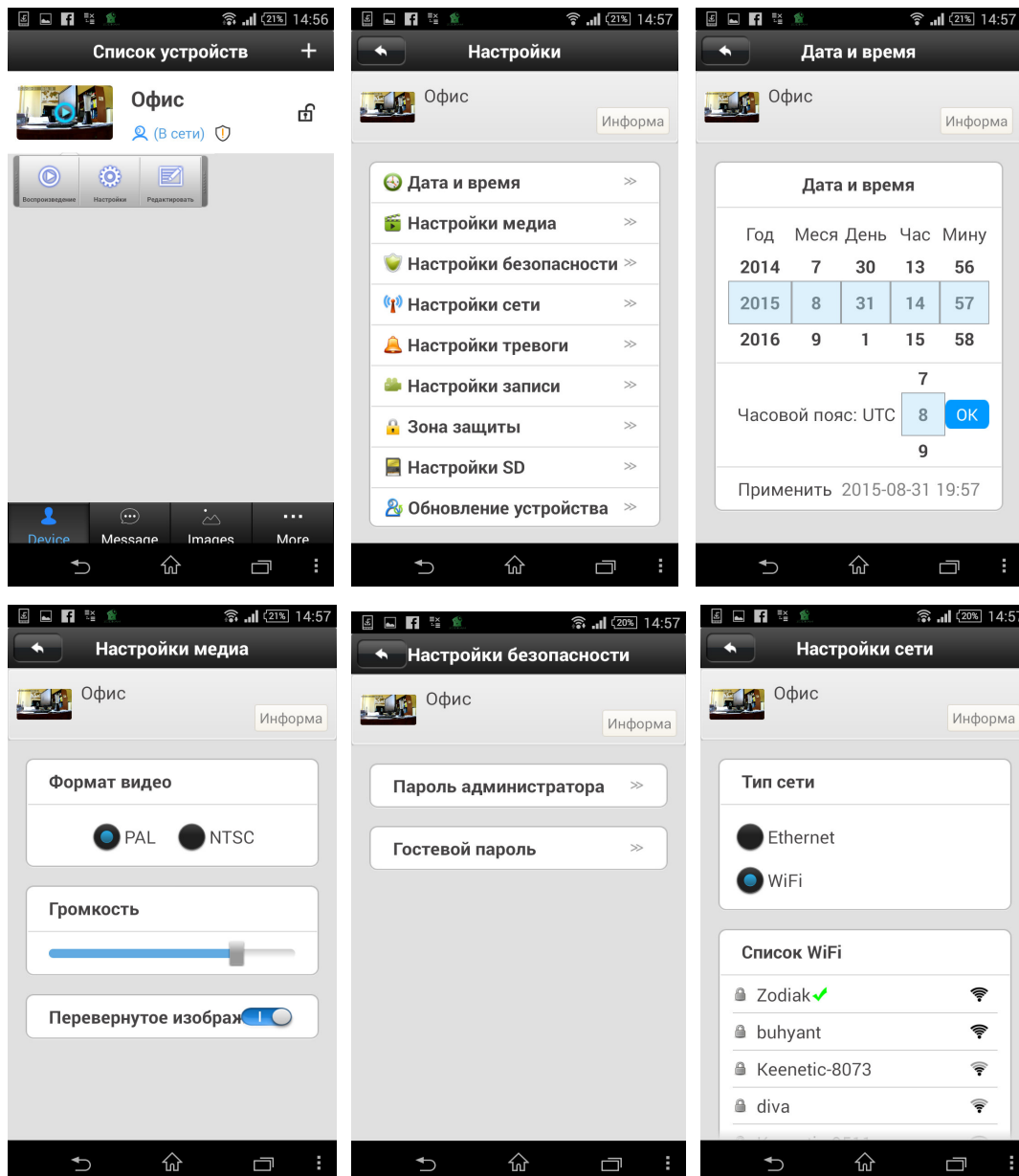
- Зайти в список устройств и кликнуть на иконку нужной камеры(голубая кнопка **Play**).
- Откроется окно соединения и через несколько секунд появится видео.
- В режиме просмотра видео вы можете: *отключить / включить звук, сделать снимок экрана, изменить разрешение видео, сказать что то наблюдаемому (зажав иконку с микрофоном).*

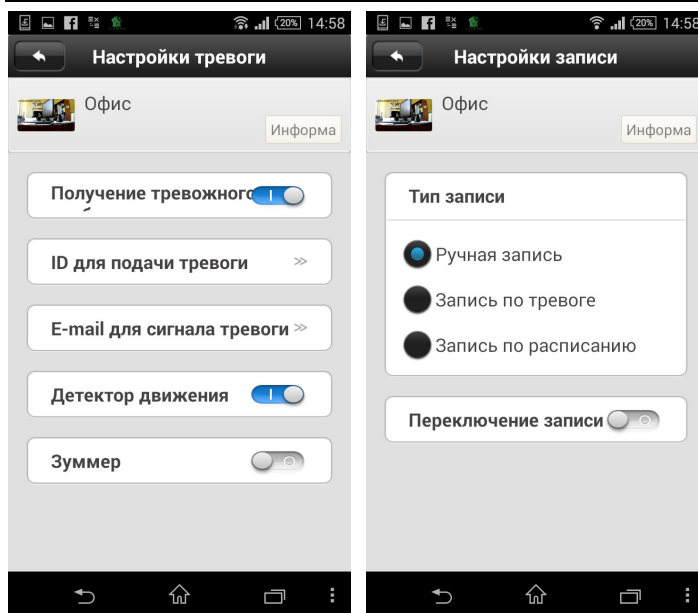


2.4. Настройки камеры

Для просмотра и изменения настроек камеры:

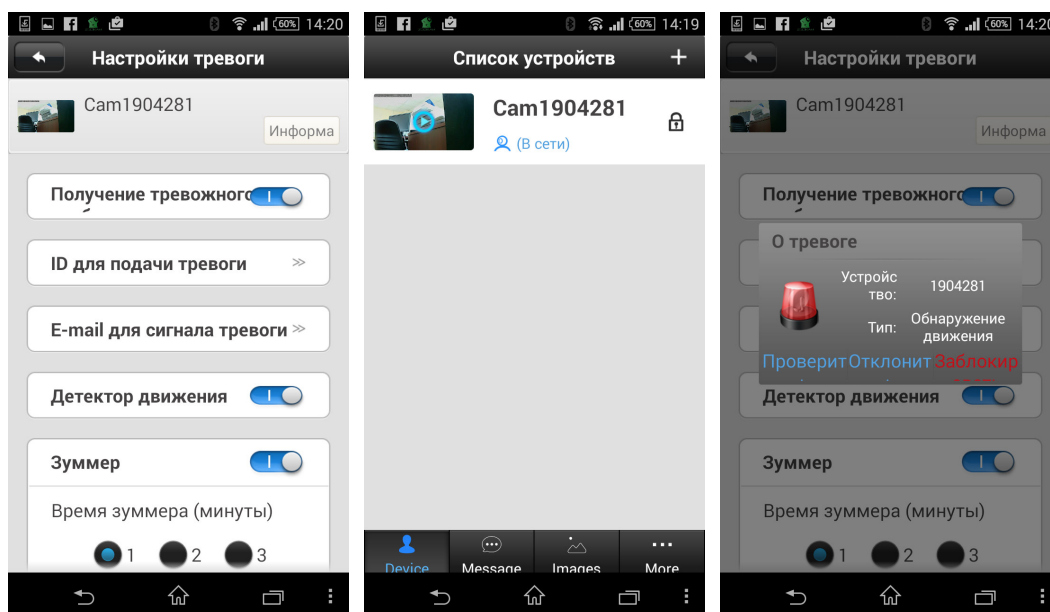
- Зайти в список устройств и кликнуть на название нужной камеры.
- Появится строка с 3 пунктами меню, нажимаем **Настройки**.
- Откроется список настроек. Ниже приведены параметры всех настроек, которые можно изменять.

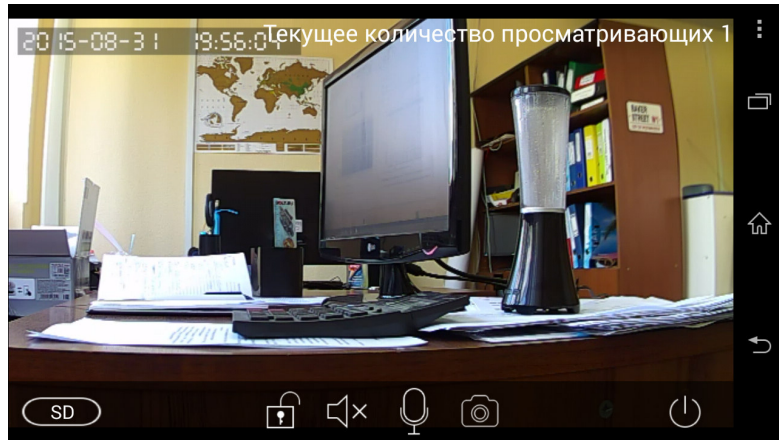
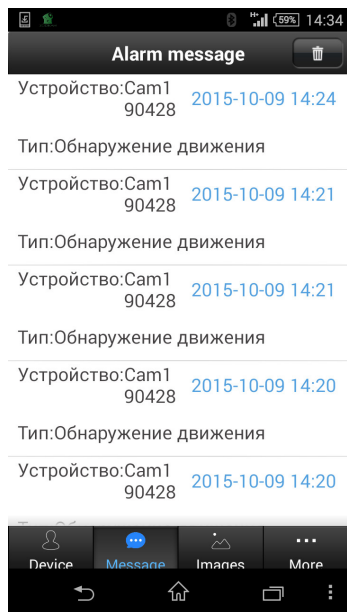




2.5. Настройка тревожных сообщений.

- Идем в настройки камеры и выбираем меню **Настройки тревоги**.
- Активируем **Детектор движения** и **Зуммер** (если нужно, чтобы камера также издавала звуковой сигнал)
- Далее в списке камер нажмите на значок замка, тем самым установив камеру в режим охраны (замок закрыт).
- Теперь при срабатывании датчика движения вы будете получать уведомления на ваше мобильное устройство (т.к. приложение запущено в фоновом режиме по умолчанию, пока вы не нажмете кнопку **Выйти** в меню **Настройки системы**.)
- При нажатии кнопки **Проверить** в появившемся окне, вы автоматически попадаете в режим просмотра видео.
- Список сообщений о срабатывании датчиков вы можете найти, нажав кнопку **Сообщения (Messages)** в списке устройств.





Глава 3. Работа с приложениями для ПК (персонального компьютера).

3.1. Вход в программу.

- Скачайте приложение Zodikam для ПК с нашего сайта(раздел Полезные файлы в карточке камеры, либо в разделе Поддержка).
- Установите программу Zodikam на ваш ПК. Запустите программу, кликнув по ярлыку на рабочем столе.
- При просмотре видео с камер, находящихся в одной локальной сети, выбираем **Тип логина** = Локальный логин.

Пользователь по умолчанию = **admin**

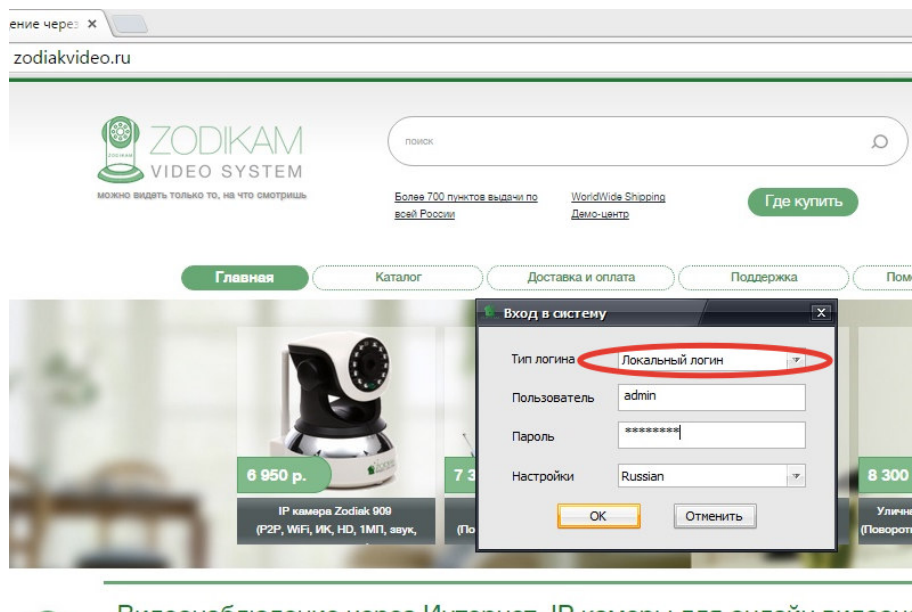
Пароль по умолчанию = **00000000** (далее рекомендуем поменять пароль).

- При просмотре видео с камер, находящихся удаленно, выбираем **Тип логина**= Удаленный логин.

Пользователь = адрес эл.почты, указанный при первичной регистрации личного кабинета пользователя через смартфон/планшет (см. раздел 2.1 данного руководства).

Пароль = пароль, который вы используете для входа в личный кабинет через смартфон/планшет.

Важно: для удаленного просмотра видео с камер через ПК, нужно сначала установить приложение Zodikam на мобильное устройство(планшет/смартфон), и зарегистрировать личный кабинет!



более 700 пунктов выдачи по
всей России

WorldWide Shipping
Демо-центр

Где купить

Логин

Доставка и оплата

Поддержка

Вход в систему

Тип логина: Удаленный логин

Пользователь: vashemail@yandex.ru

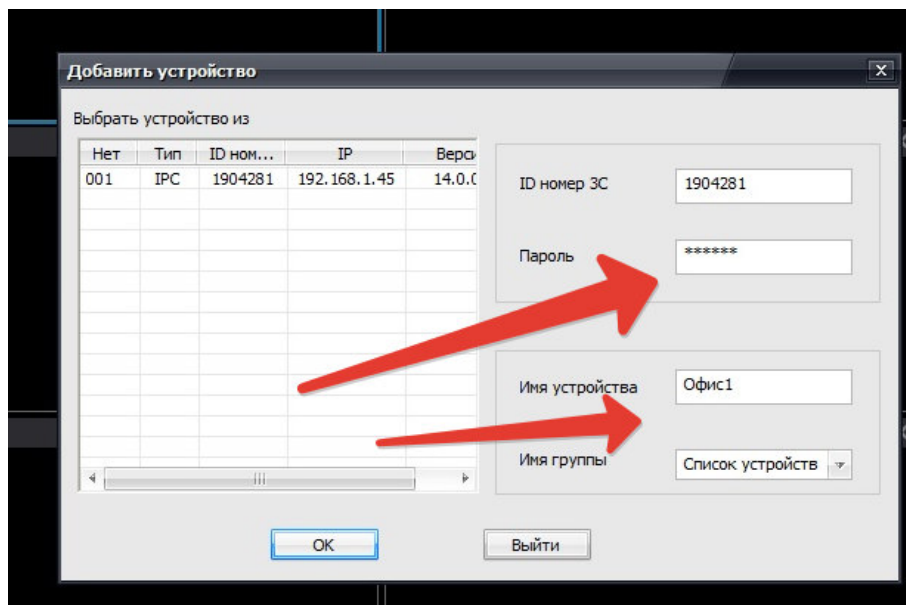
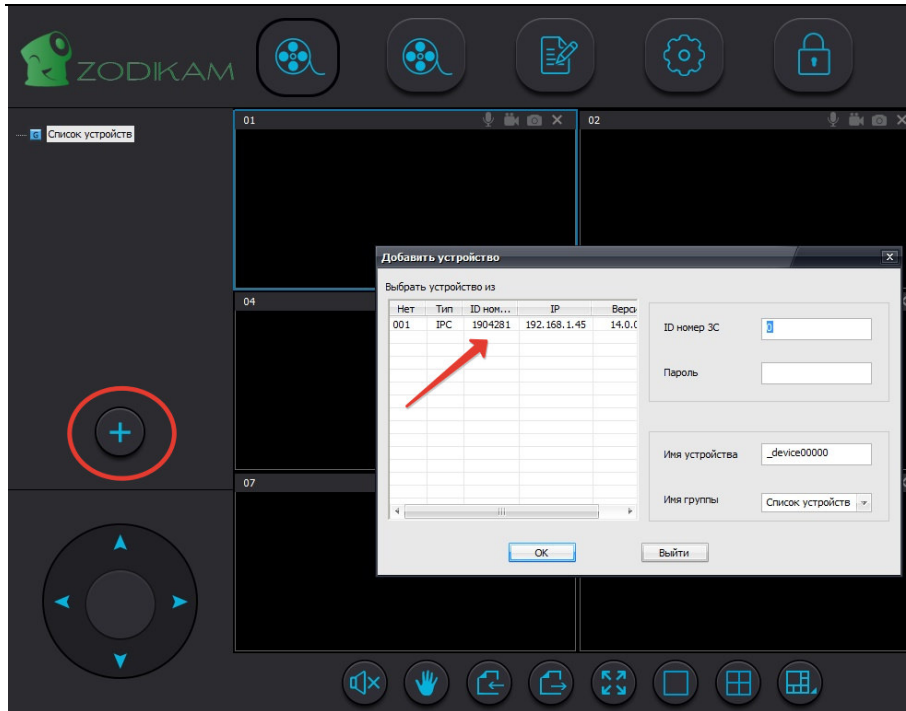
Пароль: *****

Настройки: Russian

ОК Отменить

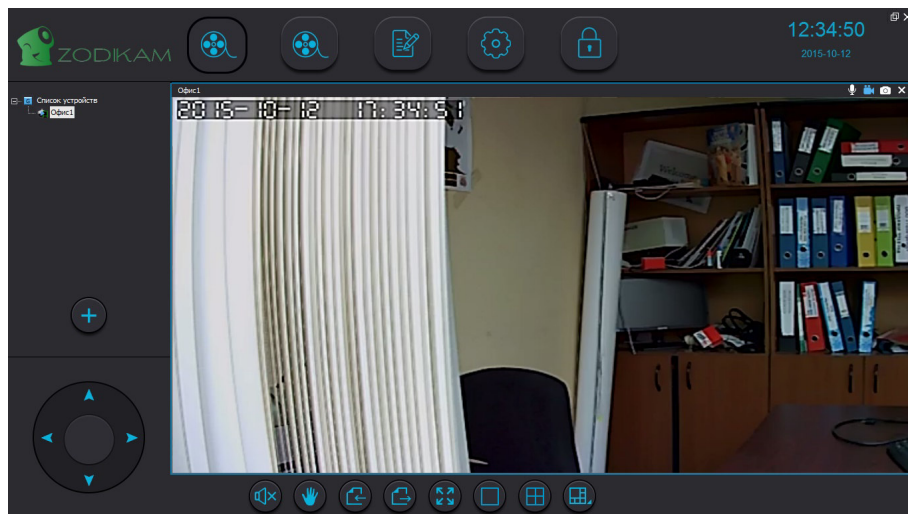
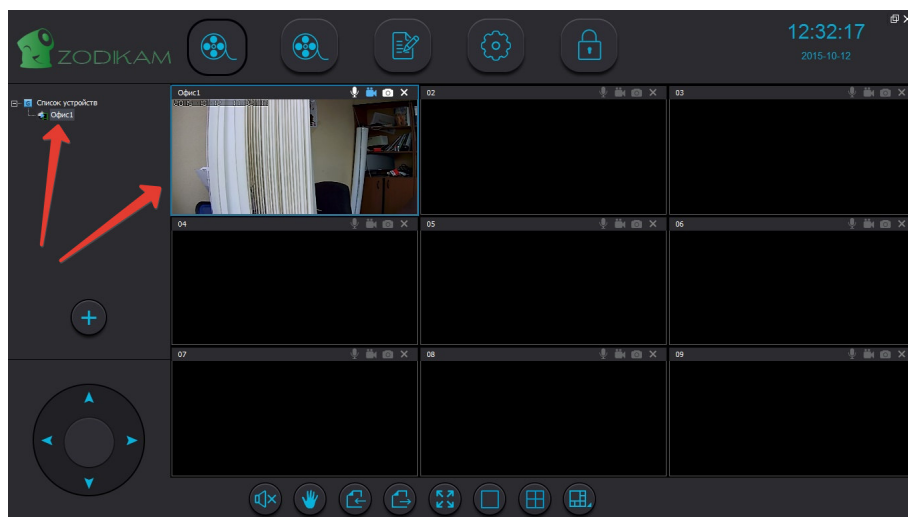
3.2. Добавление камеры.

- Нажимаем кнопку **Добавить** (+).
- Если камера находится в одной локальной сети с нашим ПК, в списке появится IP адрес камеры, кликаем по нужной строке, и данные камеры отобразятся в полях **ID номер, название**.
- Если камера находится удаленно, то вводим ее уникальный ID номер (он указан на самой камере и коробке).
- Пароль по умолчанию также указан на самой камере и на коробке (**не забудьте поменять его после первого подключения!**). Введите пароль.
- Также придумайте название для вашей камеры.
- Нажимаем **ОК**.
- Если название камеры появилось в списке устройств, это значит, что вы успешно ее добавили.



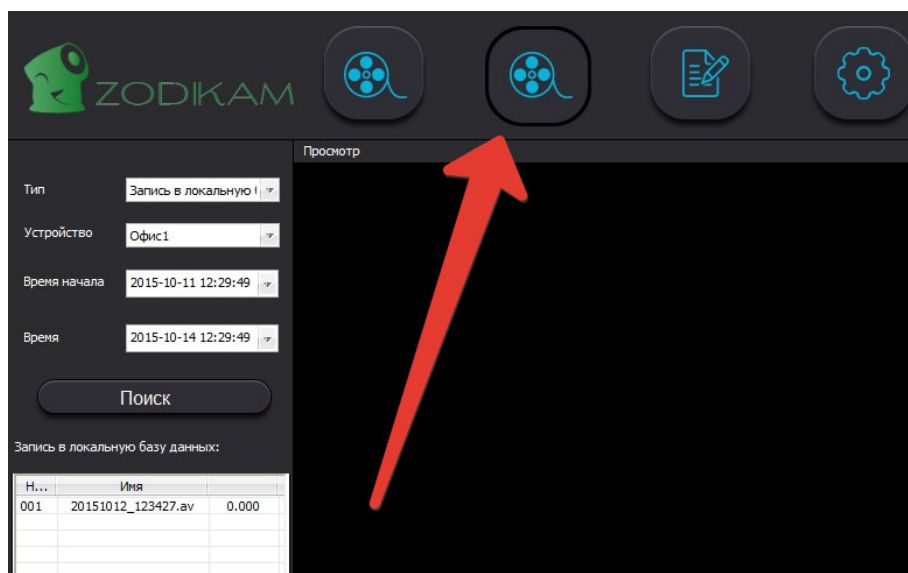
3.3. Просмотр видео.

- Выбираем нужную камеру в **Списке устройств** и делаем двойной клик по ее названию.
- Картинка с камеры отобразится в области просмотра.
- При просмотре можно пользоваться функциями: поворотное устройство, запись, вкл/выкл динамика и др.
- Двойной клик по нужному окну просмотра откроет данное окно на весь экран.



3.4. Основные функции программы.

- Просмотр ранее записанного видео (вторая кнопка слева верхнего меню).
- Просмотр журнала событий (третья кнопка слева верхнего меню).
- Настройка записи, настройки пользователя (четвертая кнопка слева верхнего меню).



ЗODIKAM

Прозитор

Тип:

Устройство:

Время начала:

Время:

Запись в локальную базу данных:

Имя	Имя	Имя
001	20151012_123427.av	0.000

Войти

Тип журнала:

Время начала:

Имя:

Время:

№	Время	Имя устрой...	ID номер ЭС	Информация
1	2015-10-12 12:26:24	_device00000	1904281	Начать наблюдение
2	2015-10-12 12:26:24	_device00000	1904281	Начать запись
3	2015-10-12 12:26:44	_device00000	1904281	Остановить запись
4	2015-10-12 12:26:44	_device00000	1904281	Завершить наблюдение
5	2015-10-12 12:27:27	_device00000	1904281	Начать наблюдение
6	2015-10-12 12:27:27	_device00000	1904281	Начать запись
7	2015-10-12 12:27:42	_device00000	1904281	Остановить запись
8	2015-10-12 12:27:42	_device00000	1904281	Завершить наблюдение
9	2015-10-12 12:30:02	_device00000	1904281	Начать наблюдение
10	2015-10-12 12:30:02	_device00000	1904281	Начать запись
11	2015-10-12 12:30:28	_device00000	1904281	Остановить запись
12	2015-10-12 12:30:28	_device00000	1904281	Завершить наблюдение
13	2015-10-12 12:32:10	Офис1	1904281	Начать наблюдение
14	2015-10-12 12:32:10	Офис1	1904281	Начать запись
15	2015-10-12 12:32:56	Офис1	1904281	Остановить запись
16	2015-10-12 12:34:27	Офис1	1904281	Начать запись

ЗODIKAM

Прозитор

Тип:

Устройство:

Время начала:

Время:

Запись в локальную базу данных:

Имя	Имя	Имя
001	20151012_123427.av	0.000

Конфигурация SMS

Путь сохранения:

Резервное место: МВ

Время записи для: Min

Cycle Record:

Автоматически начинать запись:

Автоматически подключать все:


Информация о гарантии

1. Покупатель своими силами и за свой счет осуществляет доставку оборудования для гарантийного обслуживания.
2. «Продавец» предоставил «Покупателю» полную информацию о производителе.
3. Гарантийное обслуживание не производится в случаях:
 - 3.1. Покупателем допущено нарушение условий эксплуатации, изложенных в инструкции по эксплуатации изделия, в том числе вследствие воздействия низких и высоких температур, высокой влажности, запыленности, перепада напряжения в электросети и иных внешних факторов, наличия внутри изделия насекомых, или продуктов их жизнедеятельности;
 - 3.2. Действия третьих лиц и обстоятельств непреодолимой силы;
 - 3.3. У покупателя нет гарантийного талона, заполненного надлежащим образом, либо срок гарантийного ремонта истёк.
 - 3.4. Вскрытия, равно как и попытке вскрытия вне сервисного центра, перепрограммирование, загрузка контента;
 - 3.5. Использование аксессуаров, не рекомендованных производителем.
4. Претензий к внешнему виду и комплектности «Покупатель» не имеет, изделие полностью устраивает «Покупателя», в том числе по окраске, фасону, размерам и техническим характеристикам.
5. «Покупатель» ознакомлен с тем, что согласно Закону РФ "О защите прав потребителей" от 07.02.1992 N 2300-1 и Перечню непродовольственных товаров надлежащего качества, не подлежащих возврату или обмену на аналогичный товар других размера, формы, габарита, фасона, расцветки или комплектации (в ред. Постановлений Правительства РФ от 20.10.1998 № 1222 от 06.02.2002.) технически сложные товары надлежащего качества НЕ ПОДЛЕЖАТ возврату или обмену, если не выявлены существенные недостатки в товаре, допущенные по вине производителя. В случае, если в течение двух недель с момента приобретения товара, обнаружались существенные недостатки Товара, «Покупатель» имеет право вернуть или обменять Товар на аналогичный Товар надлежащего качества при условии предъявления Заключения авторизованного Сервисного центра о наличии существенных недостатков товара, возникших по вине производителя.

С Правилами обмена, возврата и гарантийного обслуживания товара ознакомлен и согласен. «Покупатель» подтверждает, что ему был передан ТОВАР надлежащего качества.

Гарантийный талон

Информация о товаре



№п/п	Наименование оборудования	Серийный номер	Дата покупки	Гарантийный срок

Для претензий и сервисного обслуживания в РФ: (495)9710909,
 ООО "Телетрейд", 111524, г Москва, ул Электродная, д 13, офис 2В
 E-mail: camera@zodiakvideo.ru, Сайт: www.zodiakvideo.ru

М.П. Продавец _____ Покупатель _____
 Внимание! Без печати торговой организации гарантийный талон недействителен!